

# INSTRUKCJA UKŁADANIA PODŁOGI

---

## ARBITON AROQ DRYBACK

### UWAGA!

Zaleca się wykorzystywać do montażu w trakcie danej inwestycji panele z jednej serii produkcyjnej, w celu wyeliminowania rozbieżności koloru. Przed montażem należy bezwzględnie sprawdzić serię produkcyjną, której numer („BATCH”) jest umieszczony na każdym opakowaniu.

### UWAGA!

Panele przed montażem muszą zostać starannie sprawdzone pod kątem wad materiałowych, zwłaszcza wad powierzchni dekoracyjnej, uszkodzeń mechanicznych zamków, rozbieżności w kolorze lub połysku. Różnorodność i częstotliwość struktur, stojów i sęków drewna, obecność bielonych stojów czy pęknięć jest elementem designu wzoru i nie stanowi wady produktu. Zamontowanie paneli jest uznawane jako zaakceptowanie produktu, a wszelkie wymienione wyżej uszkodzenia i/lub rozbieżności kolorów oraz różnorodności designu wzoru nie mogą stanowić podstawy do późniejszego reklamowania produktu.

Zaleca się, aby panele przed układaniem posortować według designu wzoru oraz według odcieni, a następnie montować je na przemian w celu uzyskania zadawalającego, równomiernego efektu różnorodności na powierzchni pomieszczenia. Panele powinny być układane zawsze w kierunku padania głównego źródła światła w celu uzyskania najlepszego efektu wizualnego. Otwarte paczki należy niezwłocznie zużyć.

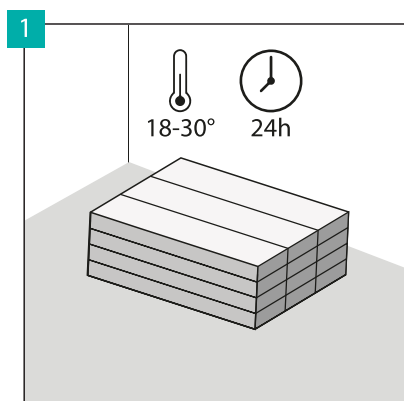
{patrz -> przygotowanie, punkt nr 8}

GLUE DOWN  
VINYL  
FLOOR

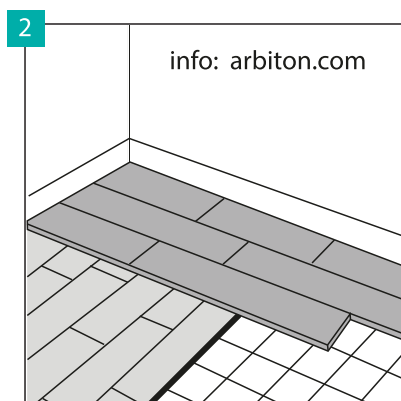
AROQ  
COLLECTION



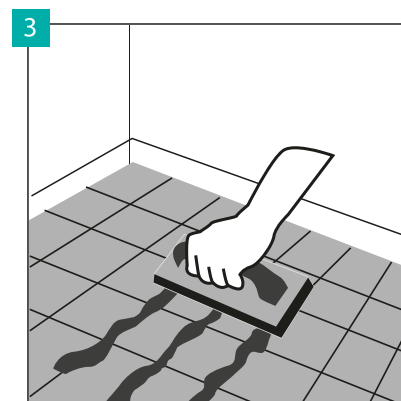
## PRZYGOTOWANIE



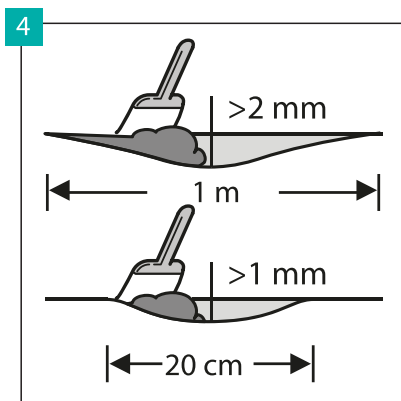
Zaleca się zachować ostrożność przy transporcie i przechowywaniu paneli. Zaleca się transportować i przechowywać produkt z pozycji leżącej. Nie wolno stawiać opakowań w pionie, przechowywać w wilgotnych lub zapyłonych pomieszczeniach ani w miejscach narażonych na oddziaływanie skrajnych temperatur. Przed montażem panele należy poddać 24-godzinnej aklimatyzacji w temperaturze 18–30°C, w pomieszczeniu, w którym będą zainstalowane. W przypadku transportu lub/i przechowywania w temperaturze poniżej +5°C czas aklimatyzacji należy wydłużyć do 48 godzin.



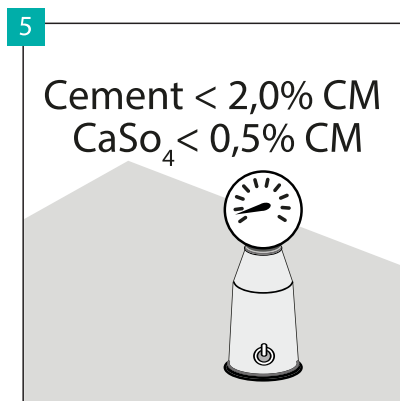
Rodzaj podłoża, jego jakość i przygotowanie, zwłaszcza nierówności, mają decydujący wpływ na efekt końcowy. Panele nadają się do instalacji na posadzkach cementowych, anhydrytowych, wylewkach samopoziomujących, na płytkach ceramicznych pod warunkiem dokładnego wyrównania przestrzeni pomiędzy płytkami masami do wypełnienia fug (patrz -> pkt 3). Przy zastosowaniu maty instalacyjnej z warstwą klejową Arbiton lub Ewifoam (np. Multiprotec LVT Fastlay HD, Secura LVT Fastlay Smart, Vinlay Rapid HD) dopuszcza się również instalację na parkiecie klejonym oraz podłogach pływających jak deska warstwowa i panele laminowane pod warunkiem, że pod nimi został ułożony w sposób właściwy podkład o parametrze minimum CS = 200 kPa i barierze paroizolacyjnej o SD >75m. Nie wolno układać paneli bezpośrednio na wykładziny dywanowe, wykładziny z PVC i inne miękkie pokrycia podłogowe.



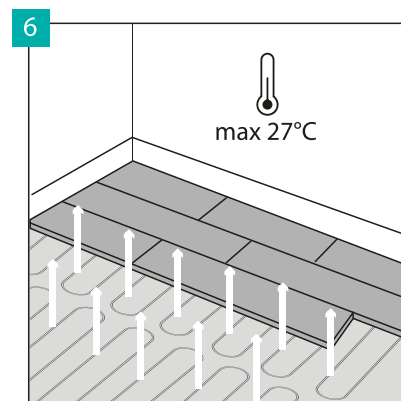
W przypadku montażu na podłożu pokrytym płytkami ceramicznymi należy wypełnić połączenia płytek trwałą masą do wypełniania fug - zaleca się fugę żywiczną. Przy zastosowaniu maty z warstwą klejową Arbiton Multiprotec LVT Fastlay HD lub Ewifoam Vinlay Rapid HD nie jest konieczne wypełnienie połączeń płytek o szerokości fug do 3 mm i głębokości 1,5 mm.



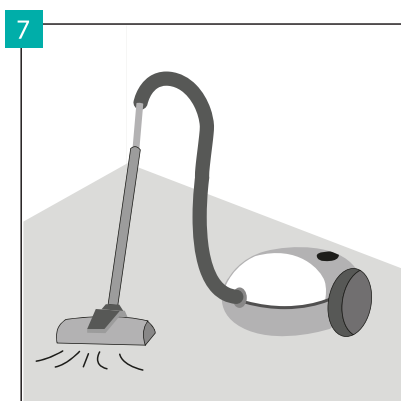
Upewnić się, że podłoże jest całkowicie płaskie. Wszystkie nierówności podłoża przekraczające 1 mm, o długości większej niż 20 cm lub 2 mm o długości większej niż 1 m należy wyrównać. Sprawdzić, czy konieczne jest użycie materiału gruntującego albo uszczelniającego. W celu doskonałego przygotowania podłoża, należy nałożyć na całej powierzchni wylewkę lub masę samopoziomującą.



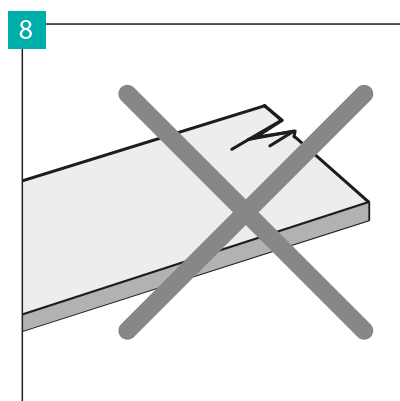
W przypadku wylewki cementowej zawartość wilgoci w podłożu musi być niższa niż 2,0%, a w przypadku wylewki anhydrytowej niższa niż 0,5%. W przypadku montażu z ogrzewaniem podłogowym wymienione wartości muszą wynosić odpowiednio 1,5% i 0,3%.



Panele podłogowe można stosować na podłożu z ogrzewaniem podłogowym, pod warunkiem zachowania maksymalnej temperatury powierzchni podłogi na poziomie 27°C. Ogrzewanie podłogowe należy wyłączyć na dobę przed montażem, a po ułożeniu paneli odczekać kolejną dobę i stopniowo włączyć ogrzewanie podłogowe (5°C na dzień). Dopuszcza się instalację podłogi nad ogrzewaniem podłogowym wodnym lub ogrzewaniem podłogowym elektrycznym (zatopionym w podłożu) gwarantujących powyżej wskazane zakresy temperatury. Nie zaleca się instalacji bezpośrednio na elektrycznej macie grzewczej.

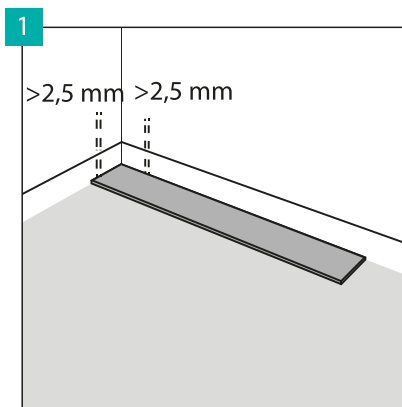


Należy zapewnić, aby podłoże było suche, płaskie, stabilne oraz wolne od tłuszczów i substancji chemicznych. Wystające nierówności należy zeszkobać i usunąć. Przed montażem podłoże należy starannie zamieść i odkurzyć, usuwając wszystkie zanieczyszczenia. Niezbędne jest naprawienie poważniejszych niedoskonałości podłoża i dużych pęknięć.

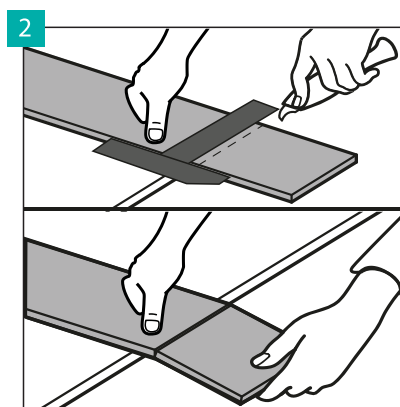


Przed montażem i w jego trakcie należy kontrolować wszystkie panele w optymalnych warunkach oświetlenia. Nie należy używać wadliwych paneli.

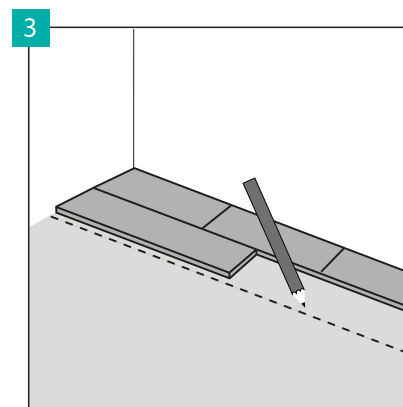
## MONTAŻ NA KLEJ



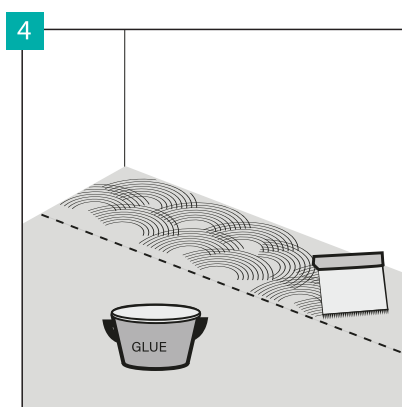
Przy ścianach pozostawić przestrzeń dylatacyjną 2,5 mm. Maksymalna powierzchnia, którą można ułożyć bez dodatkowych dylatacji to 200m<sup>2</sup>. Powyżej tej powierzchni należy zastosować dodatkową dylatację oraz wszystkie dylatacje powiększyć do 5 mm. Maksymalna długość powierzchni podłogi w jednym kierunku, którą można ułożyć bez dodatkowych dylatacji to 20 m. Powyżej tej długości należy zastosować dodatkową dylatację oraz wszystkie dylatacje powiększyć do 5 mm.



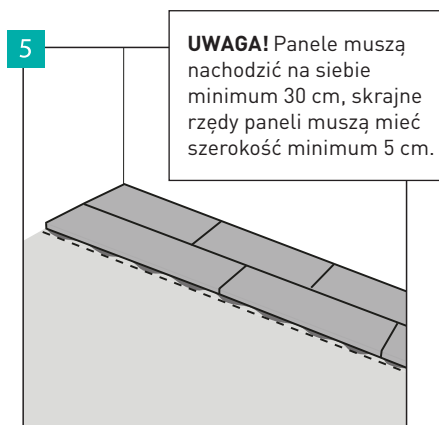
W celu docięcia paneli podłogowych należy użyć ostrego noża, naciąć wierzchnią warstwę, następnie złożyć panel opierając go na krawędzi.



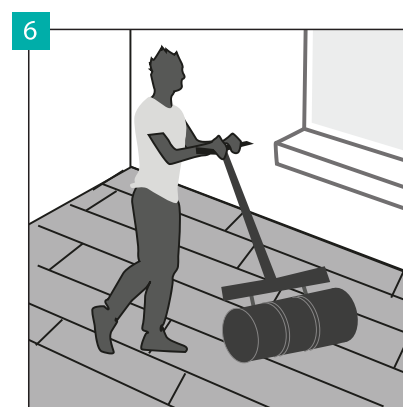
Wyznaczyć linię do pokrycia części podłoża klejem, tak aby przykleić panele.



Stosować klej do paneli z PVC lub winylowych. Każdy klej do takich podłóg ma wyraźnie wskazany czas na jaki można pozostawić klej bez montażu paneli. Pozostawienie powierzchni podłoża pokrytej klejem dłużej niż wskazuje producent kleju spowoduje jego wyschnięcie i konieczność jego usunięcia. W zależności od chłonności podłoża klej nakładać szpachlą A1 (cieńsza warstwa kleju) lub A2 (grubsza warstwa kleju). Należy pamiętać, że nadmiar kleju może wypłynąć pomiędzy połączenia paneli i być widoczne na powierzchni podłogi.

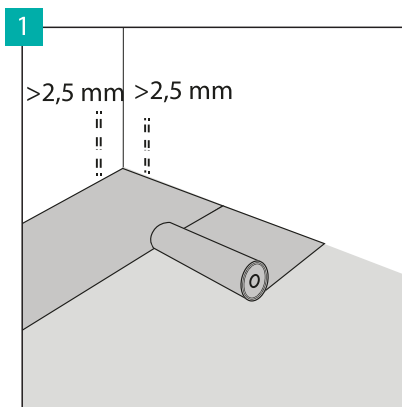


Przykleić panele do podłoża układając je ciasno jeden do drugiego, nie pozostawiając szpar. Ułożenie pierwszej linii paneli idealnie prosto, będzie miał wpływ na dobry efekt wizualny całego pomieszczenia.

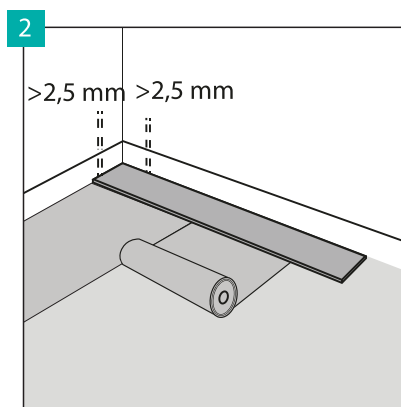


Nie później niż 30 minut po przyklejeniu paneli użyj ciężkiego walca celem dokładnego i równomiernego docięnięcia klejonych paneli do podłoża.

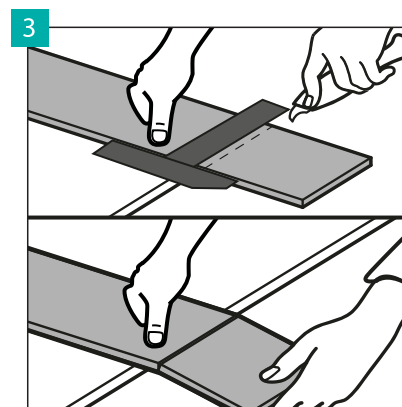
## MONTAŻ PRZY POMOCY MATY INSTALACYJNEJ MULTIPROTEC FASTLAY HD



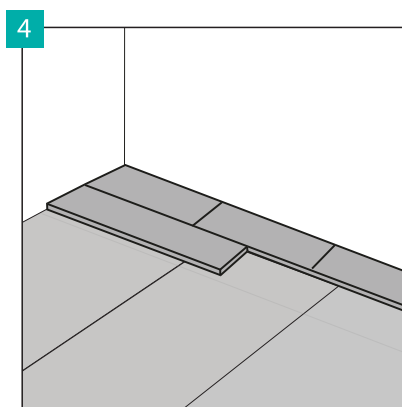
1 Ułożyć podkład Arbiton Multiprotec LVT Fastlay HD lub Ewifoam Vinlay Rapid HD w kierunku prostopadłym do kierunku układania paneli z zachowaniem dylatacji przysiennej 2,5 mm. Sąsiadujące wstęgi podkładu ciasno spasaować za sobą, nie pozostawiając zbędnych przestrzeni.



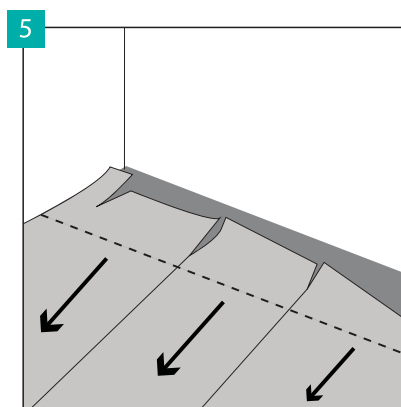
2 Przy ścianach pozostawić przestrzenie dylatacyjne 2,5 mm. Maksymalna powierzchnia, którą można ułożyć bez dodatkowych dylatacji to 100 m<sup>2</sup>. Powyżej tej powierzchni należy zastosować dodatkową dylatację oraz wszystkie dylatacje powiększyć do 5 mm. Maksymalna długość powierzchni podłogi w jednym kierunku, którą można ułożyć bez dodatkowych dylatacji to 10 m. Powyżej tej długości należy zastosować dodatkową dylatację oraz wszystkie dylatacje powiększyć do 5 mm.



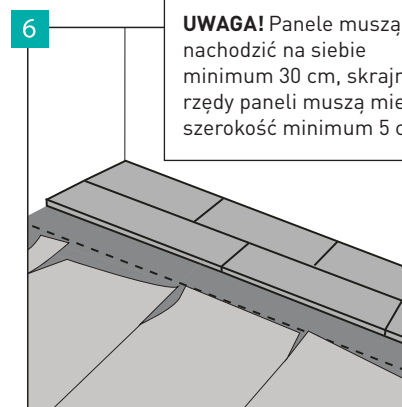
3 W celu docięcia paneli podłogowych należy użyć ostrego noża, naciąć wierzchnią warstwę, następnie złamać panel opierając go na krawędzi. Panele podłogowe można również łatwo ciąć piłą elektryczną.



4 Panele należy układać prostopadle do kierunku rozwijania maty instalacyjnej. Przed klejeniem paneli do maty instalacyjnej rozłożyć panele na powierzchni i sprawdzić ich lokalizację. Panele powinny być tak ułożone, aby nachodziły na daną wstęgę maty instalacyjnej minimum 10 cm.



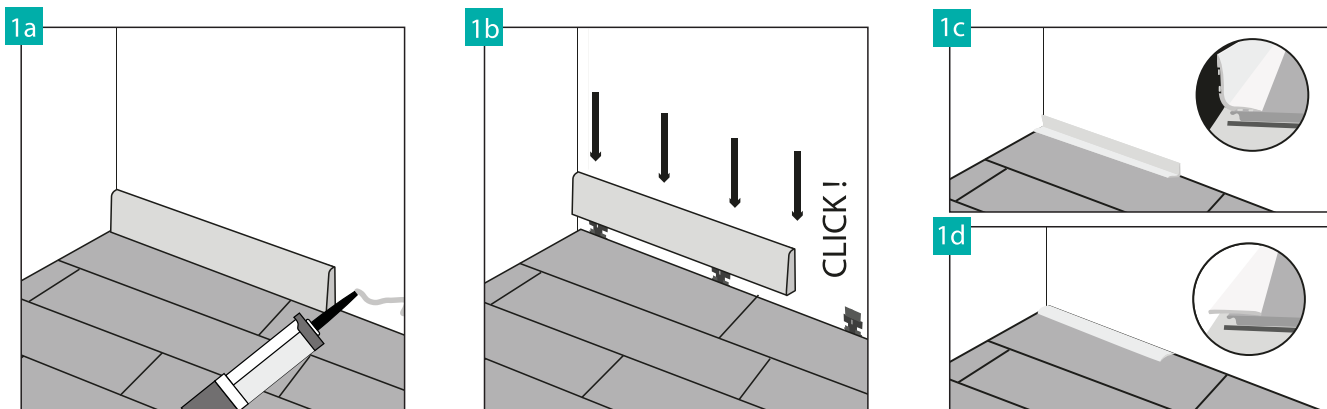
5 Usunąć część folii ochronnej i przykleić do odstoniętego kleju panele, układając je ciasno jeden do drugiego, nie pozostawiając szpar. Klej na macie ochronnej może być odkryty nie dłużej niż 30 minut i w tym czasie należy przyklejać do niego panele.



**UWAGA!** Panele muszą nachodzić na siebie minimum 30 cm, skrajne rzędy paneli muszą mieć szerokość minimum 5 cm.

6 Ułożenie pierwszej linii paneli idealnie prosto, będzie miało wpływ na dobry efekt wizualny całego pomieszczenia. Nie później niż w przeciągu 30 minut od przyklejenia panela (pod warunkiem że nikt po nim nie chodził ani nie dociskał go walcem) można poprawić ułożenie panela, w tym celu można go odkleić od powierzchni maty instalacyjnej i ponownie przykleić. Każdorazowe odklejenie i przyklejenie panela powoduje miejscowe osłabienie działania kleju dlatego producent zaleca maksymalnie dwukrotną korektę pozycji panela.

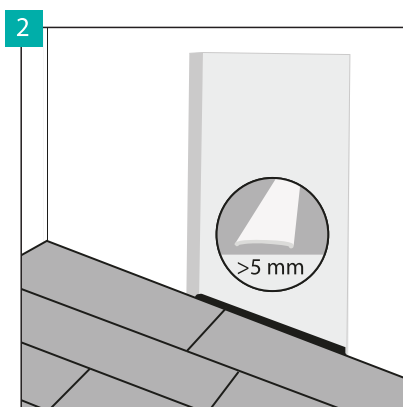
## WYKOŃCZENIE PODŁOGI



Dylatacje wzdłuż ścian zakryć listwą dekoracyjną, montując ją na klej lub specjalne klipsy. Zaleca się użycie dedykowanych do danego panela listew marki Arbiton, gwarantujących znakomite dopasowanie kolorystyczne oraz powłokę odporną na zarysowania.

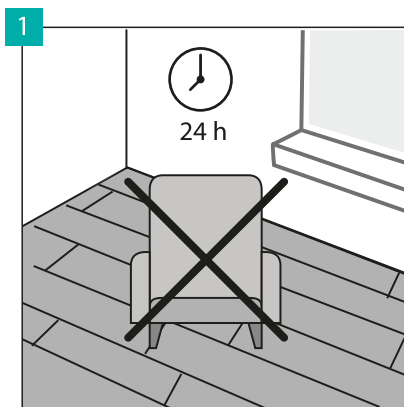
**UWAGA!** Każda powierzchnia zamontowana na macie instalacyjnej Multiprotec Fastlay musi być przy ścianach wykończona listwami lub profilem. Przeciwdziała to będzie wnikananiu zanieczyszczeń i wilgoci pod matę instalacyjną i ograniczy ruch podłogi ułożonej na macie instalacyjnej.

**UWAGA!** Nie zaleca się stosować do wykończenia podłogi zainstalowanej na macie instalacyjnej profilem płaskim zaprezentowanym na rysunku 1d. Profil płaski (rys. 1d) zaleca się stosować jedynie przy panelach przyklejonych bezpośrednio do podłoża.



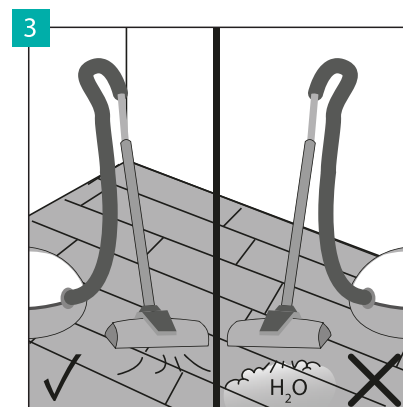
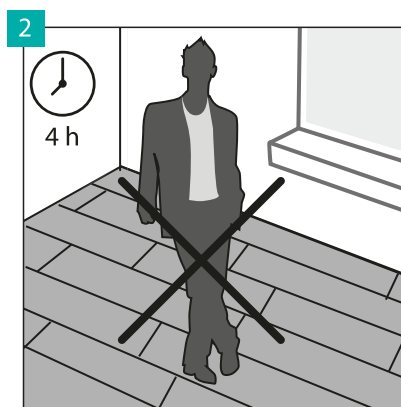
Połączenia sąsiadujących pokryć podłogi wykończyć profilami ozdobnymi pozostawiając szczeliny dylatacyjne wskazane przez producenta.

## UŻYTKOWANIE I KONSERWACJA (KLEJ)

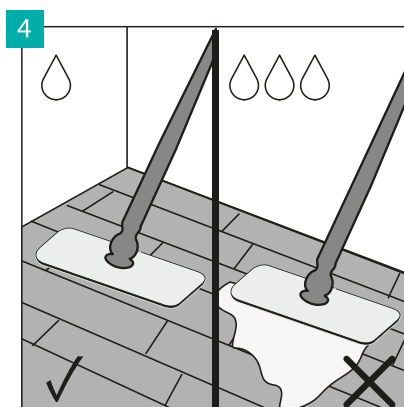


W przypadku montażu paneli na klej do podłoża („GLUE”) można stawiać ciężkie przedmioty dopiero po 24 godzinach od klejenia, a delikatnie chodzić po podłodze po 4 odzinach od klejenia.

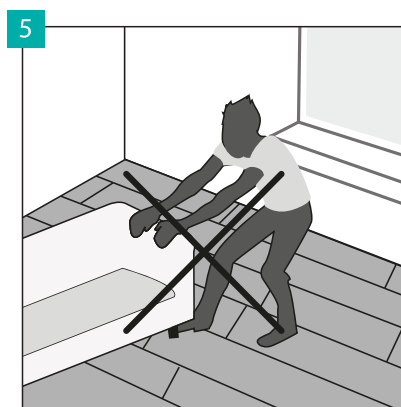
**UWAGA!** Powyższe informacje są jedynie orientacyjne i należy stosować się zawsze do wytycznych producenta kleju - zamieszczonych na instrukcji kleju.



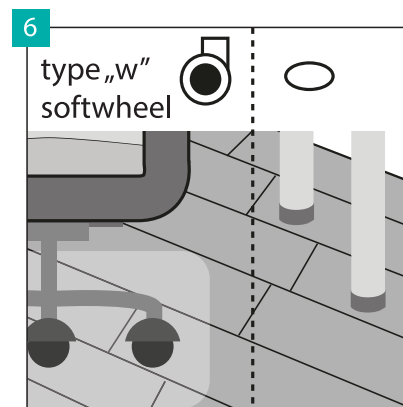
Podłogę Arbiton można czyścić odkurzaczem, natomiast zabronione jest używanie parowych urządzeń czyszczących.



Podłogę Arbiton można czyścić wilgotnym lub mokrym mopem.



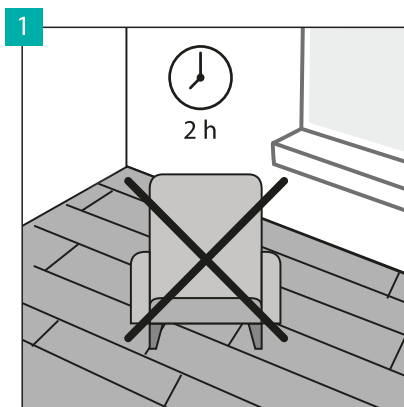
Przesuwanie ciężkich przedmiotów po podłodze jest zabronione. Należy je przesuwać wyłącznie po ich podniesieniu.



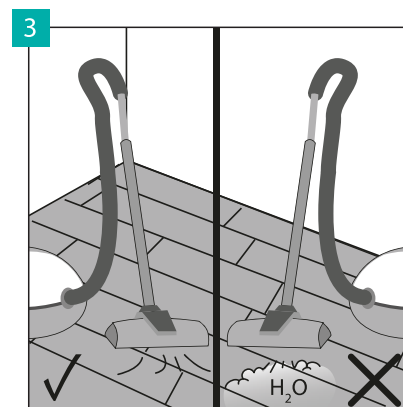
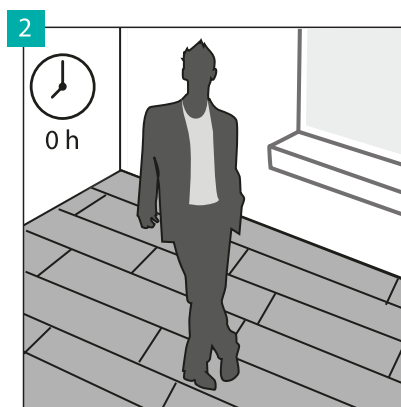
Stosować krzesła biurowe z kółkami typu W, dodatkowo zabezpieczając podłogę matą ochronną. Nogi mebli wyposażać w ochronne podkładki chroniące przed zarysowaniem, np. z filcu.

WATCH THE  
INSTALLATION  
VIDEOS  
ON  
[www.arbiton.com](http://www.arbiton.com)

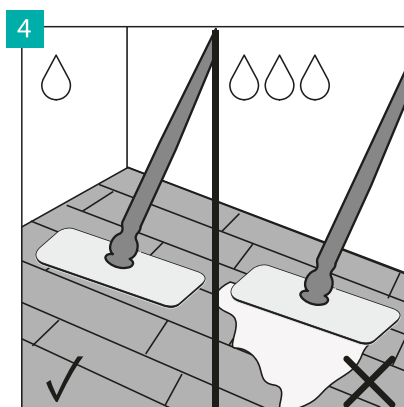
## UŻYTKOWANIE I KONSERWACJA (PODKŁAD SAMOPRZYLEPNY)



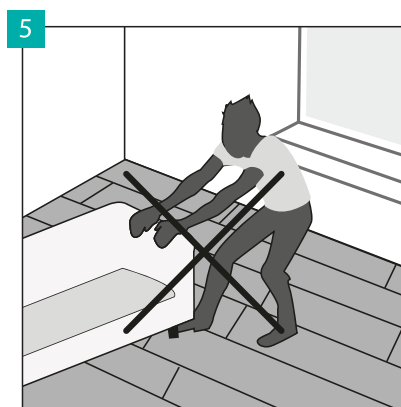
1 W przypadku montażu paneli do maty instalacyjnej („FASTLAY”) można stawiać ciężkie przedmioty już po 2 godzinach od montażu, a delikatnie chodzić po podłodze bezpośrednio po montażu.



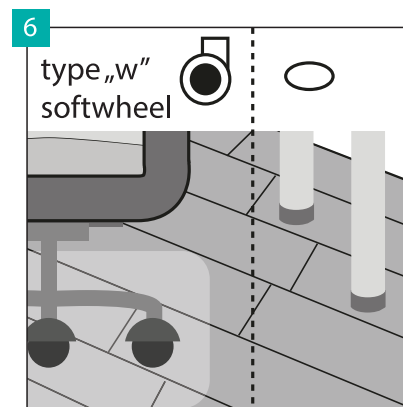
3 Podłogę Arbiton można czyścić odkurzaczem, natomiast zabronione jest używanie parowych urządzeń czyszczących.



4 Podłogę Arbiton można czyścić wilgotnym lub mokrym mopem.



5 Przesuwanie ciężkich przedmiotów po podłodze jest zabronione. Należy je przesuwać wyłącznie po ich podniesieniu.



6 Stosować krzesła biurowe z kółkami typu W, dodatkowo zabezpieczając podłogę matą ochronną. Nogi mebli wyposażać w ochronne podkładki chroniące przed zarysowaniem, np. z filcu.

WATCH THE  
INSTALLATION  
VIDEOS  
ON  
[www.arbiton.com](http://www.arbiton.com)